



UPPSALA  
UNIVERSITET

# **Bygg elevhälsa och klassrumsnära elevhälsoarbete med proaktiva strategier, relationsskapande arbete samt tydliga strukturer och rutiner**

Strategier som möjliggör inkluderande, positiva och tillgängliga lärmiljöer

Martin Karlberg





## Innehåll:

1. Inkludering och tillgängliga lärmiljöer
2. Förebyggande arbete som inkluderingsstrategi
3. MTSS och IBIS
4. IBIS i praktiken – klassrumsnära strategier
5. Elevhälsans bidrag till lärmiljön
6. Implementering och gemensamt ansvar





UPPSALA  
UNIVERSITET

## Vad menas med inkludering i forskning?

**Inkludering handlar inte främst om var elever placeras, utan om hur lärmiljöer utformas och leds.**

Forskning visar att elevers delaktighet, trygghet och lärande i hög grad påverkas av undervisningens kvalitet, struktur, relationer och förutsägbarhet – snarare än av organisatoriska lösningar.

**Tillgängliga lärmiljöer kännetecknas av tydliga mål, gemensamma förväntningar, fungerande rutiner och ett aktivt relationsarbete.**

Sådana miljöer minskar stress, förebygger problembeteenden och skapar bättre förutsättningar för både lärande och psykiskt välbefinnande.





UPPSALA  
UNIVERSITET

# Förebyggande arbete som inkluderingsstrategi

**Forskningen visar att skolor som lyckas med inkludering arbetar proaktivt och universellt.**

Genom att stärka kvaliteten i undervisning och lärmiljö minskar behovet av individriktade åtgärder, och fler elever kan lyckas inom ramen för den ordinarie verksamheten.





## Relationer och struktur – inte motsatser

**Relationellt arbete och tydliga strukturer är inte motsatser, utan ömsesidigt beroende.**

Struktur skapar trygghet och arbetsro, medan goda relationer ökar motivation och samarbete. Tillsammans utgör de grunden för inkluderande och tillgängliga lärmiljöer.





UPPSALA  
UNIVERSITET

## **IBIS, inkludering och forskningen**

Programmet IBIS (Inkluderande Beteendestöd I Skolan) utgör den forskningsbaserade ramen för föreläsningen och konkretiserar hur proaktiva strategier, relationellt arbete samt tydliga strukturer och rutiner kan utveckla elevhälsans förebyggande arbete och bidra till tillgängliga lärmiljöer.



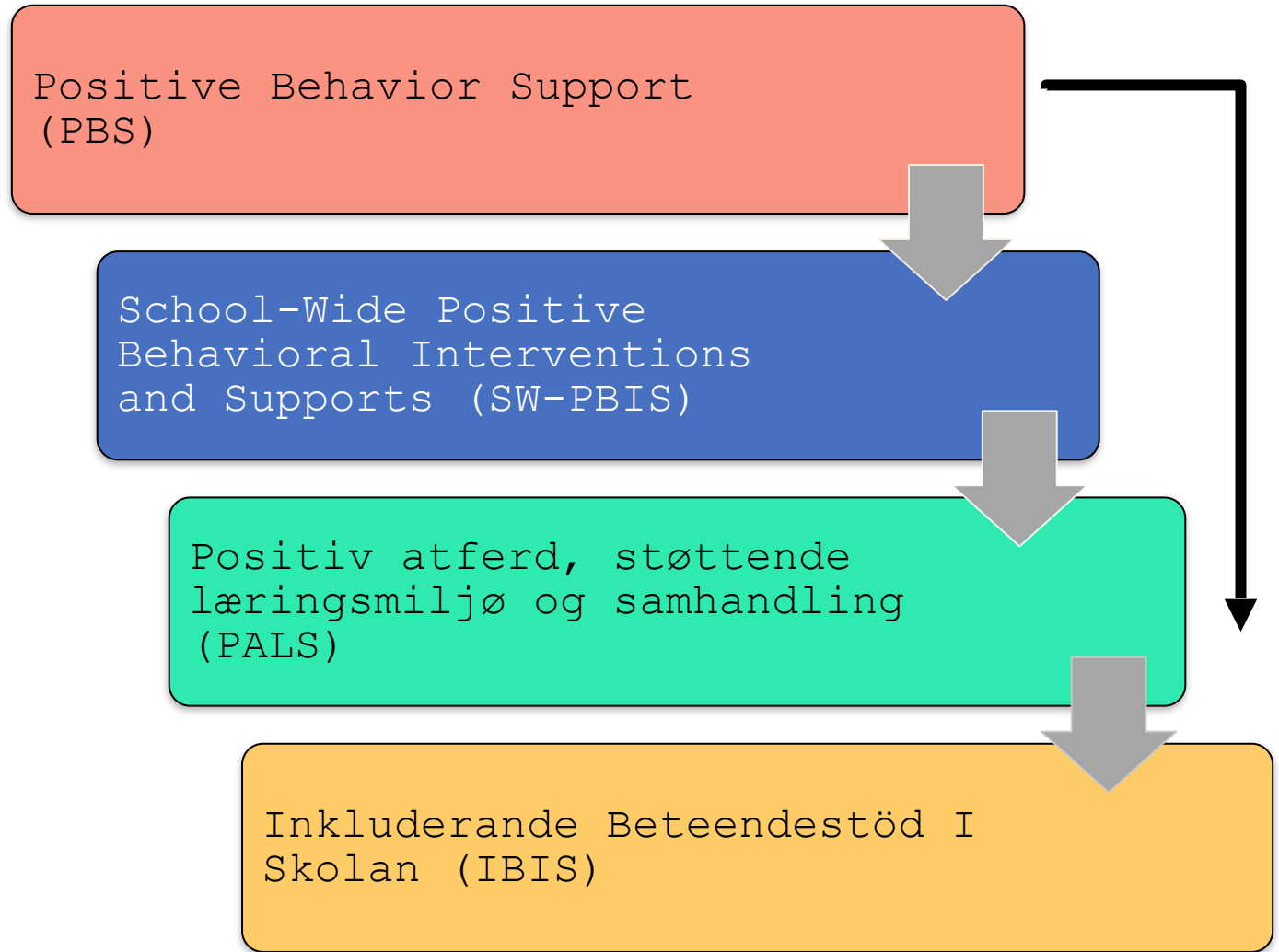


Positive Behavior Support  
(PBS)

School-Wide Positive  
Behavioral Interventions  
and Supports (SW-PBIS)

Positiv atferd, støttende  
læringsmiljø og samhandling  
(PALS)

Inkluderande Beteendestöd I  
Skolan (IBIS)







## MTSS

MTSS (Multi-Tiered System of Supports) är ett ramverk för att organisera skolans förebyggande och stödjande arbete i flera nivåer. Arbetet bygger på tidiga insatser, datainformerade beslut och samverkan mellan undervisning, elevhälsa och skolledning.

- MTSS är ett övergripande ramverk för hur skolans stöd organiseras i flera nivåer.
- IBIS är en konkret, manualbaserad modell inom MTSS som framför allt stärker det förebyggande arbetet på nivå 1 genom tydliga strukturer, relationellt ledarskap och datainformerade arbetssätt.

I ett IBIS- och MTSS-perspektiv är elevhälsans viktigaste uppgift att stärka kvaliteten i Tier 1 – inte att enbart arbeta med Tier 2–3.





## IBIS och elevhälsan

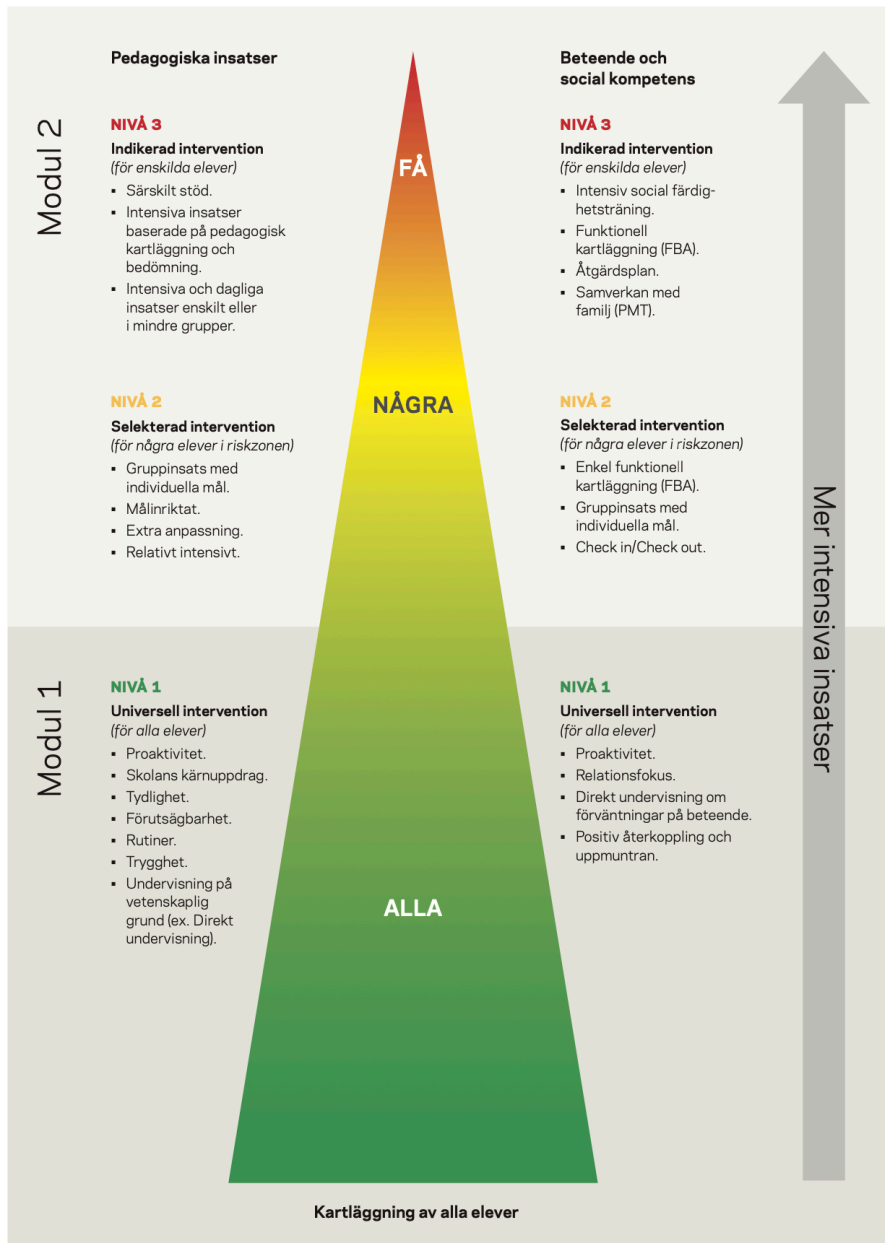
Elevhälsans kanske viktigaste uppgift är att hjälpa skolan att se mönster som annars förblir osynliga.

Exempel:

- återkommande konflikter i vissa miljöer,
- hög frånvaro i specifika årskurser,
- elever som ofta hamnar i gränslandet mellan pedagogik och åtgärd.

IBIS passar väldigt väl som gemensamt språk för analys.







# Tidigare forskning om PBS/PALS/IBIS

## Forskningsresultat

Ökad trygghet på skolorna

Förbättrad studiero och klassrumsklimat

Minskade beteendeproblem i skolan

Minskad mobbning

Ökad närvaro i skolan

Minskad ångest och depression

Förbättrade skolprestationer

Förbättrad läsförmåga

Förbättrade prestationer i matematik

## Referens

Horner et al., 2009

Nähri et al., 2015; Nähri, et al., 2017; Sørlie & Ogden, 2015

Freeman et al., 2016; Nähri et al., 2015; Nähri, Kiiski & Savolainen, 2017; Sørlie & Ogden, 2007; 2015

Waasdorp, Bradshaw & Leaf, 2012

Freeman et al., 2016

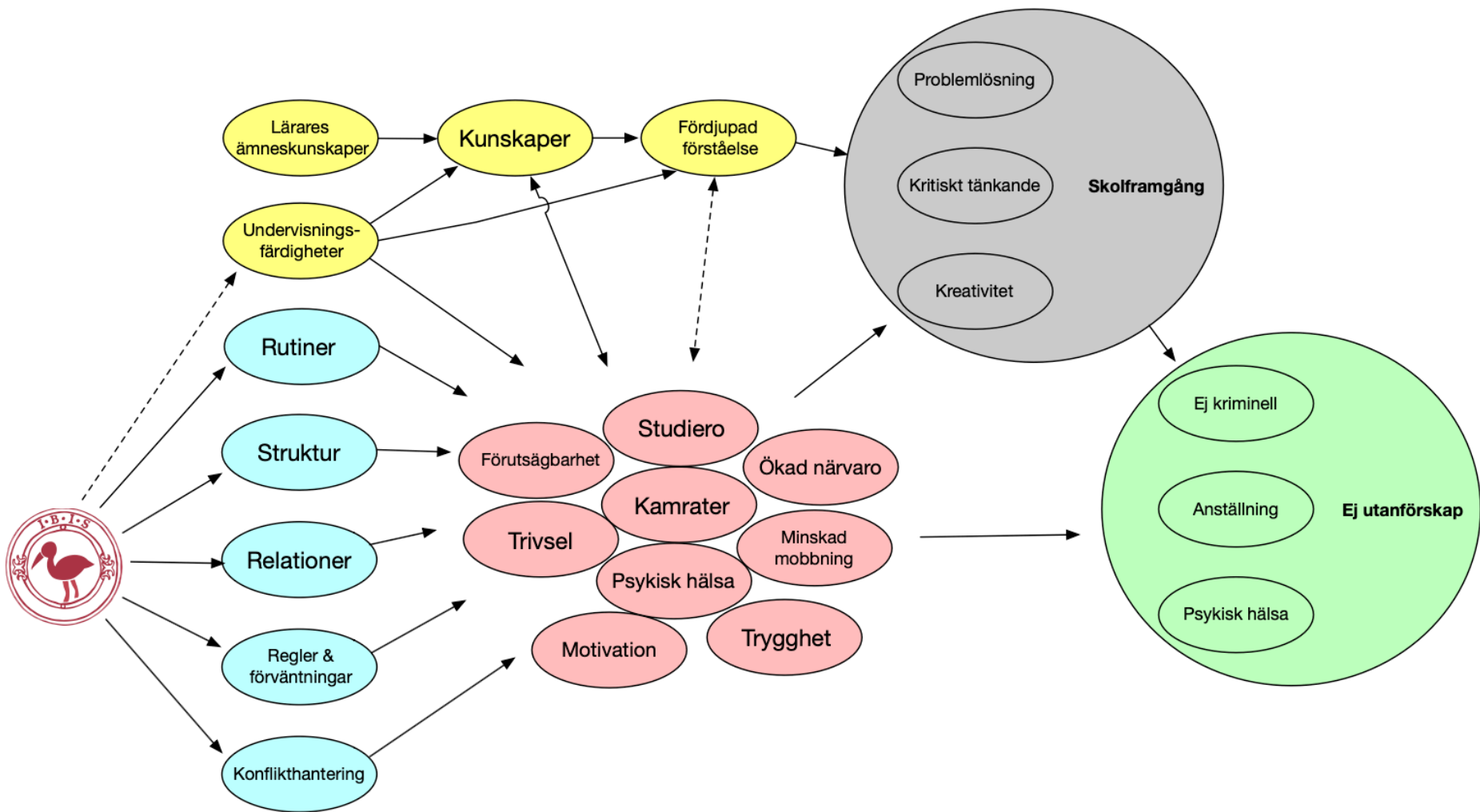
McIntosh, Ty, & Miller, 2014

Beckley Yeager, 2016; Bradshaw, Mitchell & Leaf, 2010; Freeman et al., 2016; Gage, et al., 2017

Horner et al., 2009; Luiselli et al., 2005

Luiselli et al., 2005







## Rutiner

- Rutiner förebygger beteendeproblem, stress och konflikter.
- Olika rutiner för olika verksamheter.
- Rutiner för:
  - Börja lektionen
  - Avsluta lektionen
  - Hämta material
  - Gå till matsalen
  - Gå på toaletten, etc.
- Förhållandet mellan variation och rutiner.





## Elevehälsan och rutinerna

Elevehälsan kan bidra genom att:

- analysera *var* i skoldagen problem uppstår (övergångar, raster, start/slut),
- hjälpa skolan att prioritera **vilka rutiner som är viktigast att utveckla**,
- följa upp om rutiner faktiskt används och fungerar.





## Struktur och fysisk miljö

- Eftersom läraren och lärarens undervisning är central ska läraren kunna se alla elever och alla elever ska kunna se läraren.
- Det ska vara enkelt att komma in i klassrummet, hämta saker och att förflytta sig.
- Elevernas placering i klassrummet påverkar deras sociala liv.
- Det är läraren som avgör bänkplaceringen, så att eleverna slipper välja själva.
- Försök att hålla väggarna fria från saker som kan stjäla elevernas uppmärksamhet.
- Mobiler, läsplattor och datorer...





## Elevhälsan, strukturen och den fysiska miljön

**Elevhälsan kan stödja arbetet med struktur och fysisk miljö genom att bidra med analys, reflektion och systematik.**

Det handlar om att tillsammans med lärare och skollledning uppmärksamma hur klassrummets utformning, möblering, bänklacering och digitala hjälpmedel påverkar elevers koncentration, trygghet och sociala samspel – samt att föreslå justeringar som stärker lärmiljön för alla elever.

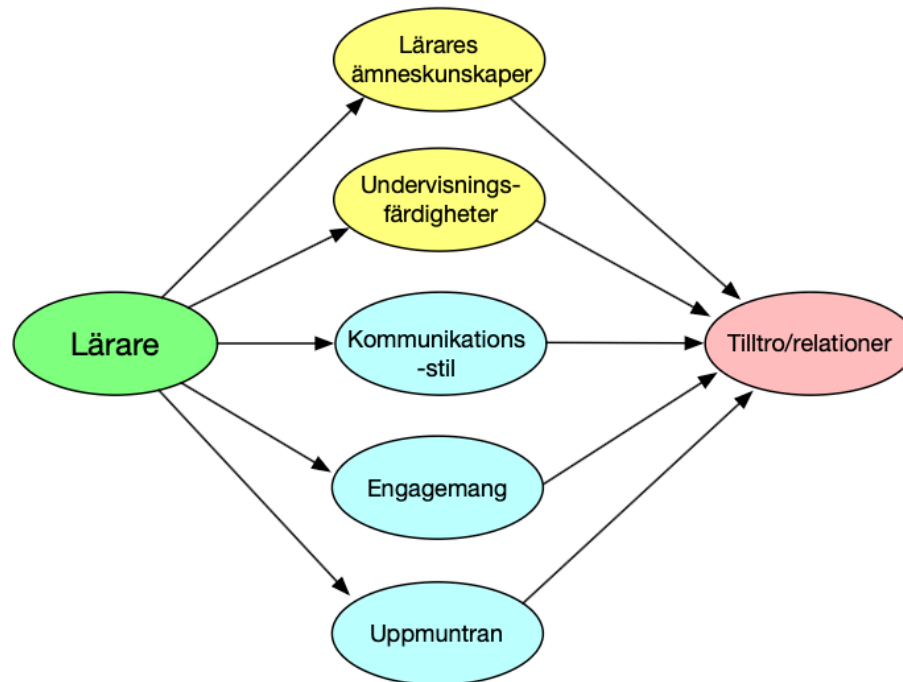
Digitala hjälpmedel kan både stödja och försvåra lärandet. Därför är det viktigt att systematiskt följa upp hur de används och hur de påverkar elevernas koncentration, arbetsro och delaktighet.





# Relationer

Relationer handlar om elevernas **tillit och tilltro** till lärarens välvilja och förmåga att hjälpa eleven att uppnå sina mål.





UPPSALA  
UNIVERSITET





## Elevhälsan och relationerna

Elevhälsans roll är inte att *ta över* relationsproblem, utan att:

- stödja personal i **relationellt ledarskap**,
- bidra med kunskap om stress, affekt, reglering och bemötande,
- hjälpa skolor att se relationer som **professionell kompetens**, inte personlighet.





## Systematisk uppmuntran och beröm

- När lärare systematiskt riktar sin uppmärksamhet mot elevernas positiva beteenden, kommer dessa beteenden att öka.
- Eleverna gör tusentals bra saker i skolan varje dag. Det finns massor av saker som kan uppmuntras, det gäller bara att ha ögonen öppna.
- Ett sätt att förebygga störande och oroliga beteenden är att lyfta fram goda exempel i klassrummet.
- Uppmuntra eleverna på ett sätt som de gillar.
- Ge fyra-fem gånger så mycket positiv återkoppling som negativ återkoppling för att utveckla ett gynnsamt lärandeklimat.





## Elevhälsan och systematisk uppmuntran

Elevhälsan kan:

- synliggöra mönster i vuxnas uppmärksamhet (vem får tillsägelser? vem får beröm?),
- bidra till reflektion kring **interaktionsklimat**, inte bara elevbeteende.





## Regler och förväntningar

- Regler och förväntningar ska vara tydliga och begripliga.
- Skolan ska formulera några skolövergripande **regler** som ska gälla för alla på skolan.
- De skolövergripande reglerna ska konkretiseras i specifika **förväntningar**.
- Gå noggrant igenom regler och förväntningar vid terminens start. Gå igenom en regel i taget. Repetera.
- Diskutera inte regler och förväntningar endast då eleverna har brutit reglerna eller låtit bli att motsvara förväntningarna.
- Dokumentera allvarliga regelbrott systematiskt i en händelserapport eller liknande.





## Elevhälsan, regler och förväntningar

**Elevhälsan kan stödja skolans arbete med regler och förväntningar genom att bidra till samsyn, tydlighet och systematik.**

Det innebär att hjälpa skolan att:

- formulera begripliga, skolövergripande regler som konkretiseras i observerbara förväntningar
- uppmuntra undervisning och repetition av regler och förväntningar i vardagen
- stödja en gemensam och konsekvent hantering och uppföljning av regelbrott





# IBIS



Evidensbaserat



Skolomfattande. Fokus på samsyn



Anpassat utifrån lokala förutsättningar



Trygghet, struktur, rutiner och förutsägbarhet



Datadrivet beslutsfattande



Manualbaserat





UPPSALA  
UNIVERSITET



# MODUL 1

## IBIS-PBS

Handbok för personal i skolan för  
ett systematiskt hälsofrämjande arbete



Inkluderande beteendestöd i skolan (IBIS)



UPPSALA  
UNIVERSITET

# INNEHÅLLSFÖRTECKNING

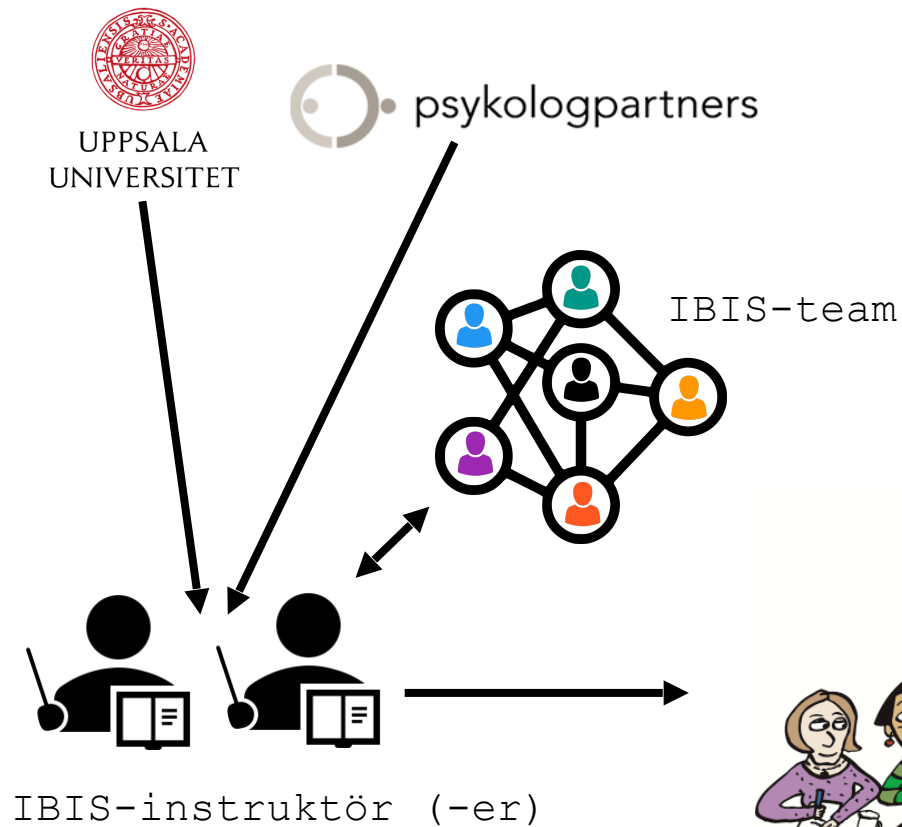
- Kapitel 1.        Introduktion
- Kapitel 2.        IBIS – en skolmodell
- Kapitel 3.        Teambaserat arbete
- Kapitel 4.        Kartläggnings- och utvärderingsverktyg
- Kapitel 5.        Att främja positiva beteenden  
                      – fyra kärnkomponenter
- Kapitel 6.        Ledarskap i klassrummet
- Kapitel 7.        Elever som uppvisar problembeteende
- Kapitel 8.        Aktiv tillsyn och vägledning
- Kapitel 9.        Att skapa ett gott samarbete mellan hem och skola
- Kapitel 10.      Litteratur och referenser





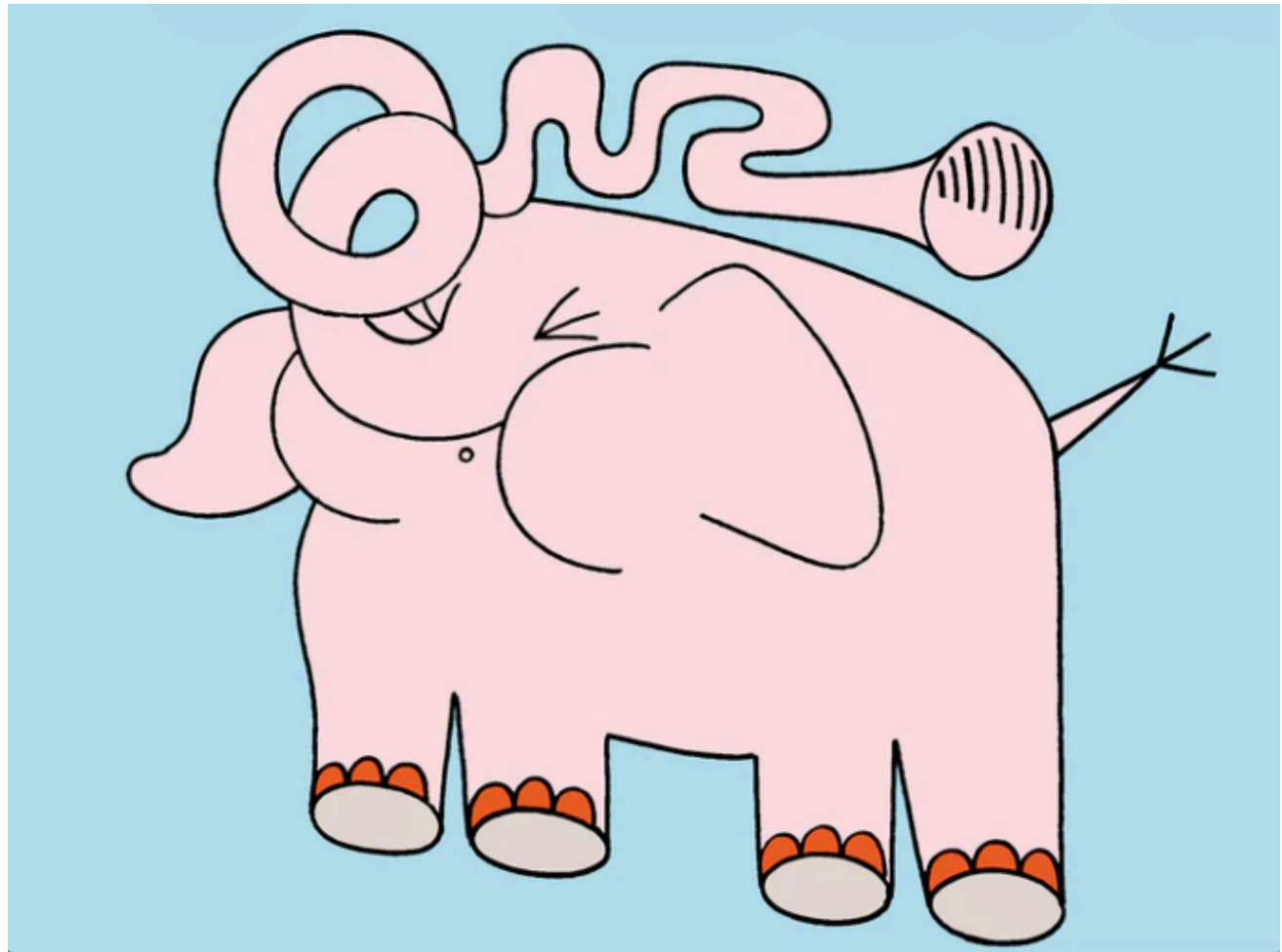
UPPSALA  
UNIVERSITET

# Implementering av IBIS:





UPPSALA  
UNIVERSITET



Frågor?