



1

---

---

---

---

---

---

---

---



2

---

---

---

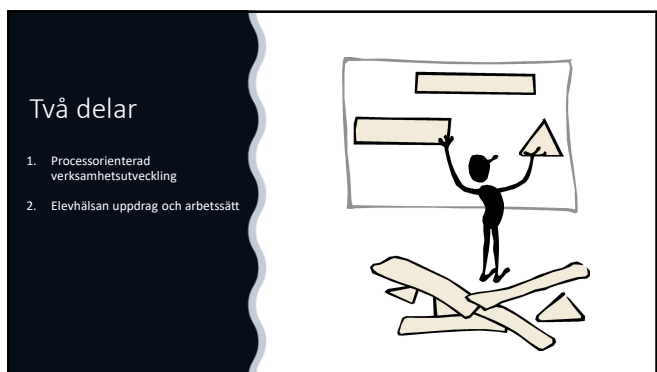
---

---

---

---

---



3

---

---

---

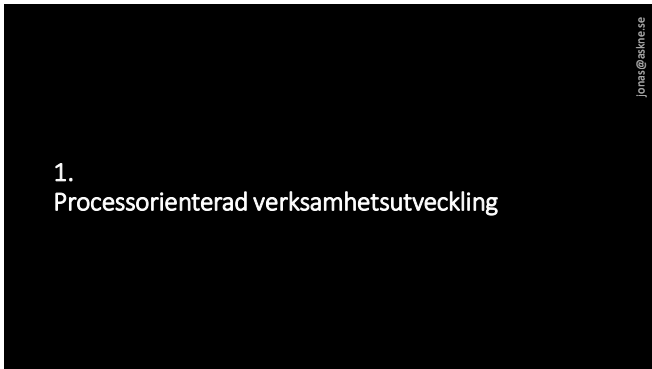
---

---

---

---

---



4

---

---

---

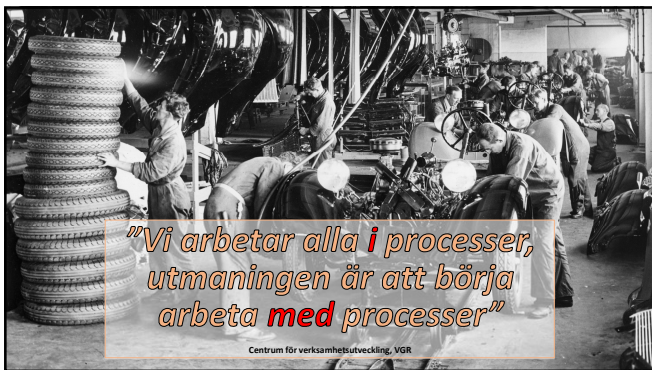
---

---

---

---

---



5

---

---

---

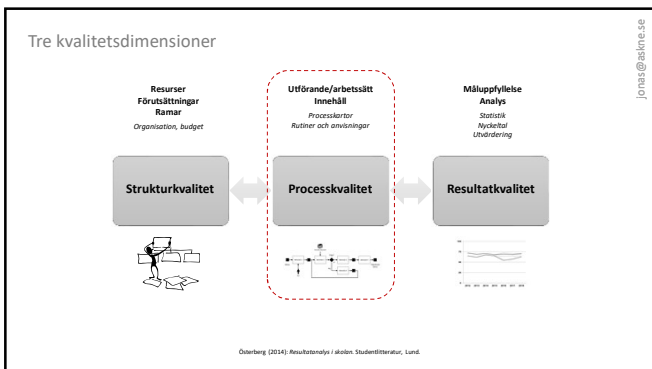
---

---

---

---

---



6

---

---

---

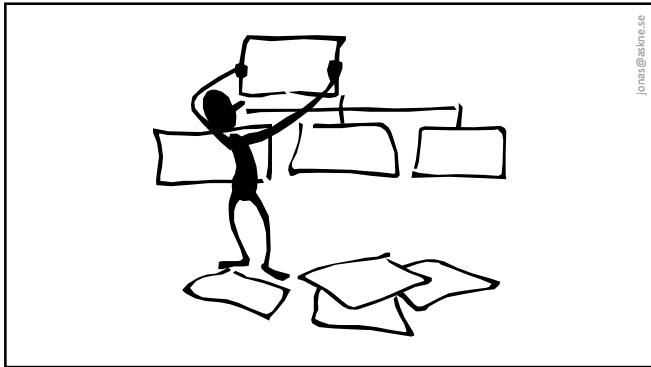
---

---

---

---

---



jonas@skine.se

7

---

---

---

---

---

---

---

---

Ett vanligt organisationsschema visar hur organisationen är uppbyggd och vilka hierarkiska strukturer som finns, men **det finns tre saker som inte framgår av ett sådant schema** (Egnell, 1994).

1. Det syns inte vilka tjänster som produceras
2. Eleverna synliggörs inte
3. Det framgår inte hur de arbetsflöden ser ut som utvecklar, producerar och levererar tjänsterna

Alvén (2020) Processorienterad elevhälso - läro och arbetsläro. Studentlitteratur, Lund.

jonas@skine.se

8

---

---

---

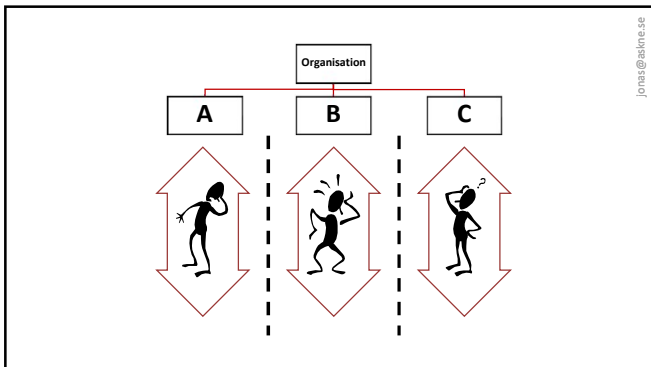
---

---

---

---

---



jonas@skine.se

9

---

---

---

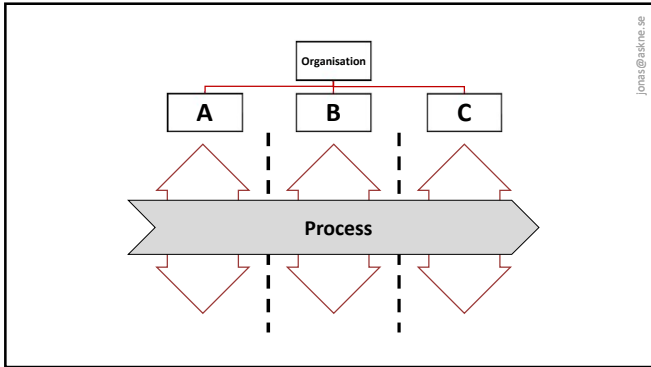
---

---

---

---

---



10

---

---

---

---

---

---

---

---

För att synliggöra om organisationen arbetar på ett **effektivt** sätt räcker det inte att beskriva själva organisationen och vilka roller som ingår, det krävs även en kartläggning av dess processer.

Alvén (2020). Processorienterad elevhälso - och arbetsvetenskap. Studentlitteratur, Lund.

11

---

---

---

---

---

---

---

---



12

---

---

---


---

---

---

---

---



**En process är:** ... ett flöde av aktiviteter  
 ... som utförs i en bestämd ordning  
 ... för att nå ett mål

... och som upprepas

Erkänd metod för verksamhetsutveckling	Sätter den enskilda elevens behov i fokus	Ger likvärdighet och rättssäkerhet
--	---	------------------------------------

... inte organisationens behov!

jonas@sklme.se

13

---

---

---

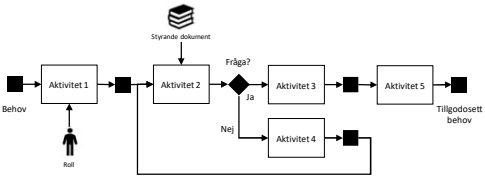
---

---

---

---

---



jonas@sklme.se

Almqvist (2020). Processorienterad elevhälso- och utvecklingsstudier. Studentlitteratur, Lund.

14

---

---

---

---

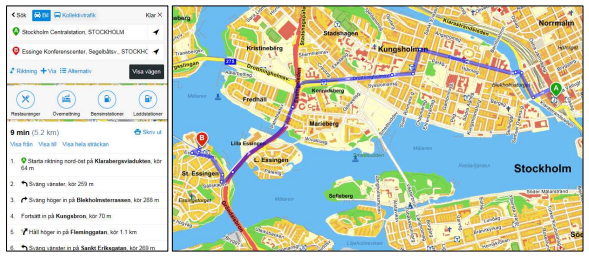
---

---

---

---

Samma information i olika format



jonas@sklme.se

https://www.google.se

15

---

---

---

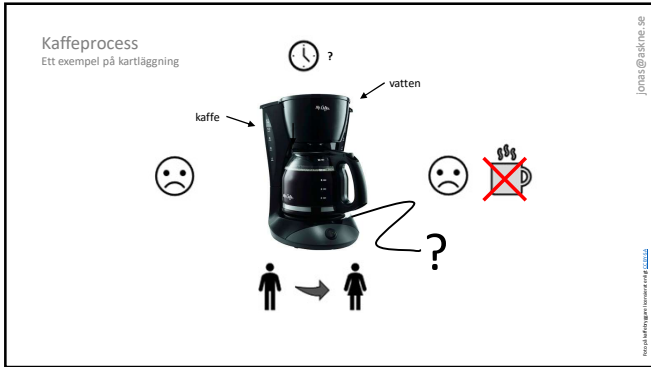
---

---

---

---

---



16

---

---

---

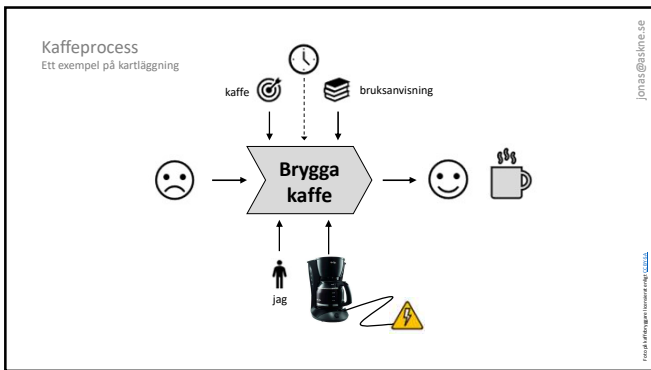
---

---

---

---

---



17

---

---

---

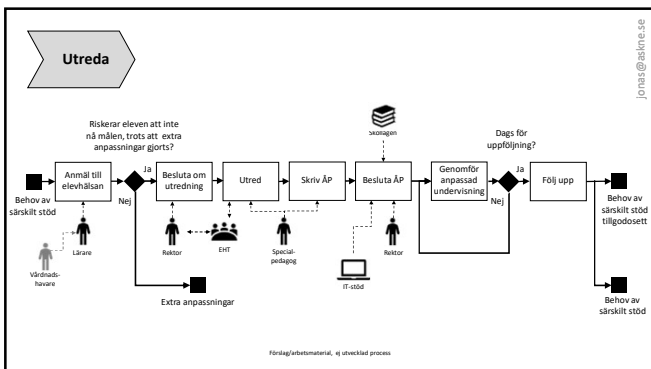
---

---

---

---

---



18

---

---

---

---

---

---

---

---

## 2. Elevhälsans uppdrag och arbetssätt

jonas@skh.se

19

---

---

---

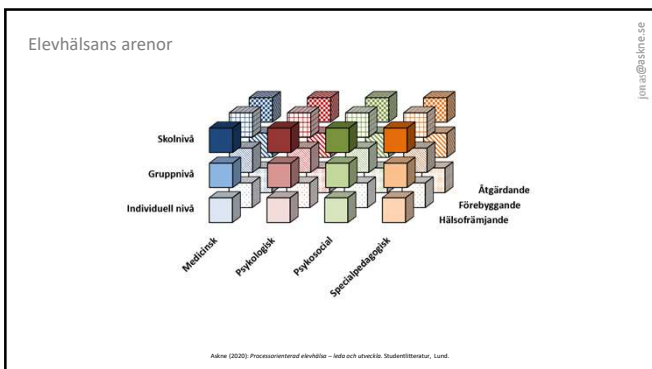
---

---

---

---

---



jonas@skh.se

20

---

---

---

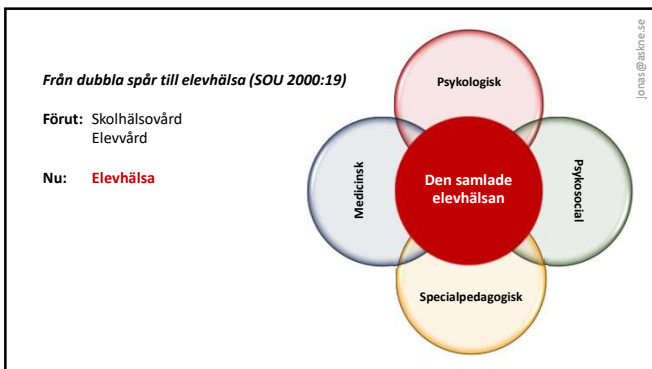
---

---

---

---

---



jonas@skh.se

21

---

---

---

---

---

---

---

---

Skollag 2010:800  
2 kap. Huvudmän och ansvarsfördelning

jonas@skole.se

**Rektor**

**10 §** Rektorn beslutar om sin enhets inre organisation och ansvarar för att fördela resurser inom enheten efter barnens och elevernas olika förutsättningar och behov. Rektorn fattar i övrigt de beslut och har det ansvar som framgår av särskilda föreskrifter i denna lag eller andra författningar.

22

---

---

---

---

---

---

---

---

Skollag 2010:800  
2 kap. Huvudmän och ansvarsfördelning

jonas@skole.se

**Elevhälsans omfattning**

**25 §** För eleverna i förskoleklassen, grundskolan, grundsärskolan, sameskolan, specialskolan, gymnasieskolan och gymnasiesärskolan ska det finnas elevhälsa. **Elevhälsan ska omfatta medicinska, psykologiska, psykosociala och specialpedagogiska insatser. Elevhälsan ska främst vara förebyggande och hälsofrämjande. Elevernas utveckling mot utbildningens mål ska stödjas.**

För medicinska, psykologiska och psykosociala insatser ska det finnas tillgång till skolläkare, skolsköterska, psykolog och kurator. Vidare ska det finnas tillgång till personal med sådan kompetens att elevernas behov av specialpedagogiska insatser kan tillgodoses.

**26 §** En huvudman för kommunal vuxenutbildning får för sina elever anordna sådan elevhälsa som avses i 25 §.

**27 §** Hälsobesök  
**28 §** Enkla sjukvårdsinsatser

23

---

---

---

---

---

---

---

---

Skollag 2010:800  
3 kap. Barns och elevers utveckling mot målen

jonas@skole.se

**Utredning**

**7 §** Om det inom ramen för undervisningen, genom användning av ett nationellt kartläggningsmaterial eller ett nationellt bedömningsstöd, resultatet på ett nationellt prov eller uppgifter från lärare, övrig skolpersonal, en elev eller en elevs vårdnadshavare eller på annat sätt framkommer att det kan befaras att **en elev inte kommer att nå de kunskapskrav som minst ska uppnås eller de kravnivåer som gäller**, trots att stöd har getts i form av extra anpassningar inom ramen för den ordinarie undervisningen enligt 5 §, ska detta anmälas till rektorn. Detsamma gäller om det finns särskilda skäl att anta att sådana anpassningar inte skulle vara tillräckliga. **Rektorn ska se till att elevens behov av särskilt stöd skyndsamt utreds.** Behovet av särskilt stöd ska även utredas om eleven uppvisar andra svårigheter i sin skolsituation.

**Samråd ska ske med elevhälsan, om det inte är uppenbart obehövt.**

**8 §** Hur särskilt stöd får ges  
**9 §** Åtgärdsprogram

24

---

---

---

---

---

---

---

---



## Samarbete inom elevhälsan

jones@skh.se

Inom elevhälsan behöver de medicinska, psykologiska, psykosociala och specialpedagogiska insatserna samverka i ett **tvärprofessionellt team**. Den breda kompetensen gör det lättare att **planera** det främjande och förebyggande arbetet, och att kontinuerligt **följa upp, utvärdera och analysera** arbetet. En viktig del är att undanröja hinder för lärande på **organisations-, grupp- och individnivå**. Detta förutsätter att elevhälsan har tid för samarbete och reflektion.

<https://www.skolverket.se/utveckling/leda-och-organisera-skolan/leda-personal/leda-elevhalsan-i-skolan>

25

---

---

---

---

---

---

---

---

Olika typer av **tvärprofessionella** team

jones@skh.se

I **flerprofessionella team** arbetar de olika professionerna sida vid sida, yrkesrollerna är tydliga, de informerar varandra, kan samarbeta med gemensamma uppgifter men är ganska oberoende av varandra.

I **interprofessionella team** arbetar teammedlemmarna utifrån **ett gemensamt uppdrag**. De olika yrkesrollerna är tydliga, arbetsuppgifterna kan men behöver inte vara gemensamma och det finns **en hög grad av samordning och därmed ett beroende mellan teammedlemmarna**.

Hjlander, Ingrid (2018). I Löfberg, C. (2018). Elevhälsoarbete under utveckling – en antologi. Foto skriftserie nr 8, 2018. Hälsovetenskapliga fakulteten vid Göteborgs universitet.

26

---

---

---

---

---

---

---

---

Olika typer av **tvärprofessionella** team

jones@skh.se

Interprofessionella elevhälsoteam arbetar utifrån ett gemensamt uppdrag och en gemensam samsyn på elevhälsa samtidigt som varje profession agerar utifrån sin professionella roll och kompetens.

**Det är alltså en utveckling från flerprofessionella team till interprofessionella team som elevhälsoteamen förväntas genomgå.**

Hjlander, Ingrid (2018). I Löfberg, C. (2018). Elevhälsoarbete under utveckling – en antologi. Foto skriftserie nr 8, 2018. Hälsovetenskapliga fakulteten vid Göteborgs universitet.

27

---

---

---

---

---

---

---

---

Teamutveckling inom elevhälsan

Typ av team	Ingett team	Fler-professionellt team	→			Inter-professionellt team
Utvecklingsfas	Enskilda professioner	Utgångsläge	Smekmånad Tillhörighet	Ifrågasättande profilering	Nyorientering Struktur	Arbetsfas
Kommunikation	Personlig	Disciplinbunden	Vardagliga skolsamtal	Förhandling		Elevhälso-kommunikation

Mylander, Ingrid (2018) i Löfberg, C. (2018). Elevhälsoarbete under utveckling - en antologi. Förl. avskrivare nr 8, 2018. Halmstad: Specialpedagogiska skolmyndigheten.

jonas@skh.se

28

---

---

---

---

---

---

---

---

*Vanliga problem i elevhälsans arbete*

Fem exempel

jonas@skh.se

29

---

---

---

---

---

---

---

---

**Problem** i elevhälsans arbete

**Hälsofrämjande och förebyggande arbete**

Både förebyggande och hälsofrämjande elevhälsoarbete **kräver en förmåga att kliva ur det vardagliga arbetet på åtgärdande nivå och analysera mönster över tid**, se på insatserna t.ex. över ett år samlat, ta del av utvärderingar, och söka samband för att kunna rikta insatser bortom det som aktualiseras i det åtgärdande arbetet i vardagen.

Petri Partanen (2012): Att utveckla elevhälsan (Skolutvecklings Semper)

jonas@skh.se

30

---

---

---

---

---

---

---

---

**Problem** i elevhälsans arbete

Åtgärdande arbete

En återkommande erfarenhet från arbetet kring elever i behov av stöd där vi inte nått så långt som vi velat är att vi ofta **saknat en samlad organisation som verkar tillsammans och enhetligt mot samma mål utifrån en gemensam förståelse.**

Petri Partanen (2012): Att utveckla elevhälsan (Skolutvecklings Sverige)

jones@skh.se

31

---

---

---

---

---

---

---

---

**Problem** i elevhälsans arbete

Rektorns roll

Somliga rektorer var engagerade i elevhälsan och betonade vikten av samarbete i teamen. Andra rektorer uppfattade elevhälsan som något **vid sidan av deras ordinarie arbetsuppgifter som de saknade kontroll över, eller kännedom om.**

Hjlander, Ingrid (2018) i Lööberg, C. (2018). Elevhälsoarbete under utveckling - en antologi. Förlag: Förlag nr 8, 2018. Hjälpmedel: Specialpedagogiska skolmyndigheten.

jones@skh.se

32

---

---

---

---

---

---

---

---

**Problem** i elevhälsans arbete

Rutiner och arbetssätt (processer)

Resultat från tidigare forskning om elevhälsoteamsmöten har visat att dessa ofta **saknat struktur och att beslutsgången varit bristfällig eller saknats helt.**

Hjlander, Ingrid (2018) i Lööberg, C. (2018). Elevhälsoarbete under utveckling - en antologi. Förlag: Förlag nr 8, 2018. Hjälpmedel: Specialpedagogiska skolmyndigheten.

jones@skh.se

33

---

---

---

---

---

---

---

---

**Problem** i elevhälsans arbete

**Kommunikation**

Professionerna uttryckte sig i generella termer som "han mår inte bra" och "han har tappat farten", men få uttalanden var kopplade till specifik yrkeskompetens. **Det fanns alltså ingen förhandlad kommunikation.**

*Förhandlad kommunikation = professionerna får fram sina olika perspektiv och metoder på ett för andra begripligt sätt, bryter perspektiv mot varandra samt prövar insatser i skolans pedagogiska verksamhet.*

Hylander, Ingrid (2018) i Löfberg, C. (2018) Elevhälsarbete under utveckling – en antologi. Foti skrifter nr 8, 2018. Hälsovetenskapliga fakulteten, Göteborgs universitet.

jones@skole.se

34

---

---

---

---

---

---

---

---

---

---

**Sammanfattning**  
Av vanliga problem i elevhälsans arbete

- Stort fokus på åtgärdande arbete, minskar möjlighet att arbeta på hälsofrämjande och förebyggande
- Ingen samlad organisation som verkar tillsammans och enhetligt mot samma mål
- Rektorer saknar kontroll eller kunskap om elevhälsan
- Det saknas struktur och rutiner för arbetssätt och beslut
- Elevhälsoteam utan gemensam förståelse för sitt uppdrag och ett gemensamt språk

Petri Partanen (2012): Att utveckla elevhälsan (Skolverkets rapportserie).  
Hylander, Ingrid (2018) i Löfberg, C. (2018) Elevhälsarbete under utveckling – en antologi. Foti skrifter nr 8, 2018. Hälsovetenskapliga fakulteten, Göteborgs universitet.

jones@skole.se

35

---

---

---

---

---

---

---

---

---

---

jones@skole.se

36

---

---

---

---

---

---

---

---

---

---

Lösning på problemen...?

**Processororienterad verksamhetsutveckling ger:**

- Systematik för åtgärdande arbete och möjlighet att fokusera på hälsofrämjande och förebyggande
- En samlad organisation som verkar tillsammans och enhetligt mot samma mål
- Rektorer med verktyg för att leda och utveckla hela skolans verksamhet
- Struktur och rutiner för arbetssätt och beslut
- Elevhälsosteam med gemensam förståelse för sitt uppdrag och med ett gemensamt språk

jonas@skole.se

37

---

---

---

---

---

---

---

---

Stöd för ett processororienterat arbetssätt  
Skolverkets Allmänna råd

**Modell över arbetsgången med stödsatser**

jonas@skole.se

Skolverkets Allmänna råd för arbete med extra anpassningar, särskilt stöd och åtgärdsprogram

38

---

---

---

---

---

---

---

---

Stöd för ett processororienterat arbetssätt  
Skolverkets Allmänna råd

**3. Utreda behov av särskilt stöd**

**Rektorn bör**

1. skapa **rutiner** för att säkerställa att en utredning om en elevs behov av särskilt stöd görs, samt avgöra vem som ska ansvara för utredningen,
2. skapa **rutiner** på skolenheten för hur samarbetet med elevhälsan samt eventuell extern utredningskompetens ska ske vid utredningen av om en elev behöver särskilt stöd,
3. sträva efter att **finna lösningar** när det är svårt att få till stånd ett fungerande samarbete med elevens vårdnadshavare i samband med utredningen, samt
4. skapa **riktlinjer** på skolenheten för vad som behöver ingå i en utredning och hur utredningen kan dokumenteras.

jonas@skole.se

Skolverkets Allmänna råd för arbete med extra anpassningar, särskilt stöd och åtgärdsprogram

39

---

---

---

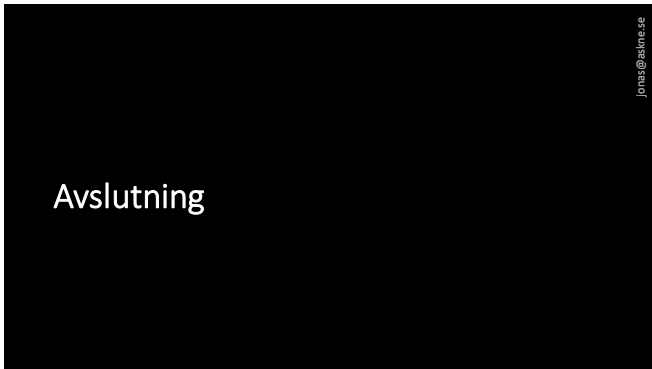
---

---

---

---

---



40

---

---

---

---

---

---

---

---



41

---

---

---

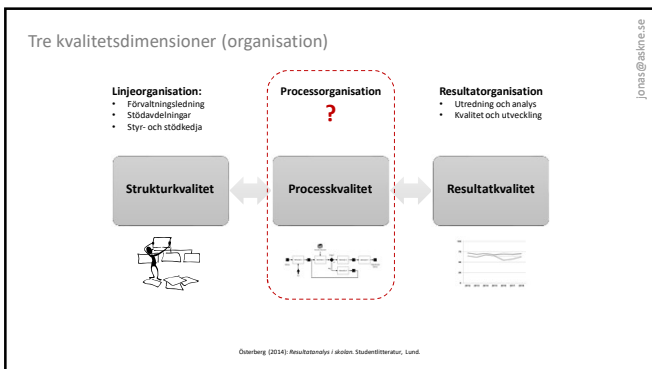
---

---

---

---

---



42

---

---

---

---

---

---

---

---



43

---

---

---

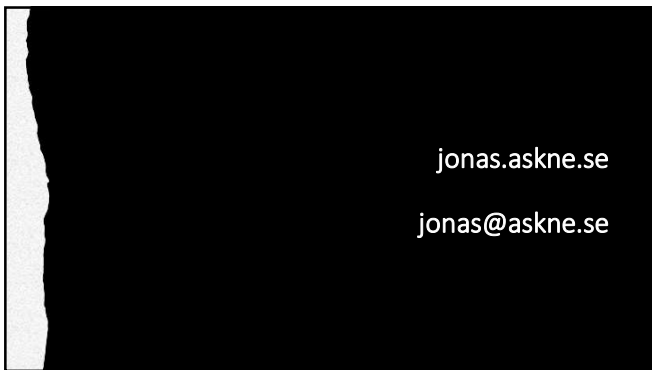
---

---

---

---

---



44

---

---

---

---

---

---

---

---