

*...Dina tankar formar dina ord  
Dina ord formar dina handlingar  
Dina handlingar formar dina vanor...*

— Mahatma Gandhi (1869-1948)

©tina palm

## Studie: Socialt och emotionellt lärande som redskap

–syftade till att undersöka hur pedagogerna upplevde att kompetensutveckling i socialt och emotionellt lärande - SEL påverkade deras vardagsnära praktik och barnen. 221 pedagoger verksamma inom förskola och skola deltog i studien

- Den relationell kompetensen utvecklades både mellan pedagoger och barn och mellan barn och barn. Flera pedagoger vittnade om relationens betydelse. Hur den hade förbättrats, att förtroende och tillit mellan pedagog och barn/elev hade utvecklats. ”– Relationen mellan mig och eleven har blivit bättre och djupare”, ” – Barnet har blivit lugnare när jag har bemött barnet på ett sätt som jag inte gjort tidigare”.
- Pedagogerna beskrev att deras förhållningssätt förändrades och därmed förändrades barnet. ”–Man har fått fler redskap för att möta barnet och en större förståelse för barnets beteende i olika situationer”.
- Pedagogerna beskrev också att de gjorde fler anpassningar för att barnen skulle klara dagen bättre med hjälp av tydliga strukturer och ramar som hjälpte barnen i deras vardag, så att de fick stöd i hur de kunde tänka och göra.
- Pedagogerna upplevde att de fick pedagogiska redskap för socialt och emotionellt lärande som innebar att de kunde undervisa om sociala och emotionella färdigheter som främjade barnens kompetenser.
- Barnen upplevdes fick det lättare att delta i sociala sammanhang och blev oftare inbjudna i gemenskaper.
- Många pedagoger beskrev att barnen påminde och använde själva färdighetsbegreppen för att hantera och reglera sin omgivning. Att de kunde reglera sina relationer genom att använda ord som fokusera, turas om och känslord för att beskriva hur de kände i olika situationer. De använde även färdighetsbegrepp för att hjälpa andra.
- Pedagogerna upplevde att de hade utvecklat ett mer inkluderande arbetssätt.
- De allra flesta pedagogerna i studien upplevde att barnens sociala och emotionella färdigheter utvecklades och fler barn levde upp till omgivningens förväntningar.

©tina palm





- Språket är en viktig del i lärandet och utvecklingen
- Språket möjliggör självprat och tänkande
- Språket är en förutsättning för att kunna kommunicera, vara delaktig och fördjupa sina relationer och kunskaper.

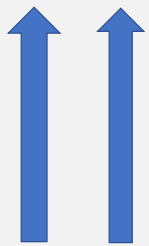


©tina palm

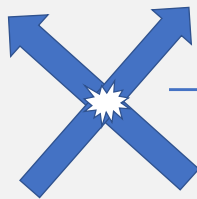
Hur kan skolan skapa social delaktighet för elever med språklig sårbarhet?

©tina palm

## Svårigheter och färdigheter



Elevens färdigheter motsvarar förväntningarna



Eleven har inte färdigheter att hantera förväntningarna

→ **Beteenderelaterade svårigheter**

→ Utveckla social och emotionella färdigheter

→ Anpassa lärmiljön

©tina palm

Elevers beteenderelaterade svårigheter kan bero på ännu inte fullt utvecklad:

- Flexibilitet
- Uthållighet
- Impulskontroll
- Stresshantering
- Sociala färdigheter
- Emotionella färdigheter



©tina palm

Vad är  
sociala och emotionella  
färdigheter?

©tina palm

Vardagspraktiska färdigheter  
Akademiska färdigheter  
Sociala och emotionella färdigheter

Lärs ut i samspel med andra, via god förebilder, vägledning och erfarenheter



Emotionella färdigheter:  
ex. känslökunskap,  
självmedvetenhet

Självregleringsfärdigheter: ex. Impulskontroll, fokusera, vänta, lyssna, verbal självreglering, reglera starka känslor.

Social färdigheter: ex. socialmedvetenhet, relationsfärdigheter

©tina palm

Varför är sociala och emotionella färdigheter viktiga?

©tina palm

Barn med nersatt social-emotionell kompetens och självreglering har inte bara svårare med övergången till skolan, de löper också ökad risk för dåliga skolprestationer, emotionella och beteendemässiga problem, bli avvisade av kamrater och avbruten skolgång.

Det sociala och emotionella lärandet har en betydande positiv påverkan på det akademiska lärandet. Barn kan få betala ett högt pris om de saknar kompetens att lyckas i skolmiljön.

Skyddande för den psykiska hälsan

I ett föränderligt samhälle blir emotionella och sociala färdigheter allt viktigare.



Barn med högre grad av empati tenderar att vara mindre aggressiva, bättre omtänkta, mer socialt kompetenta och göra större framsteg i skolan än barn med lägre grad av empati.

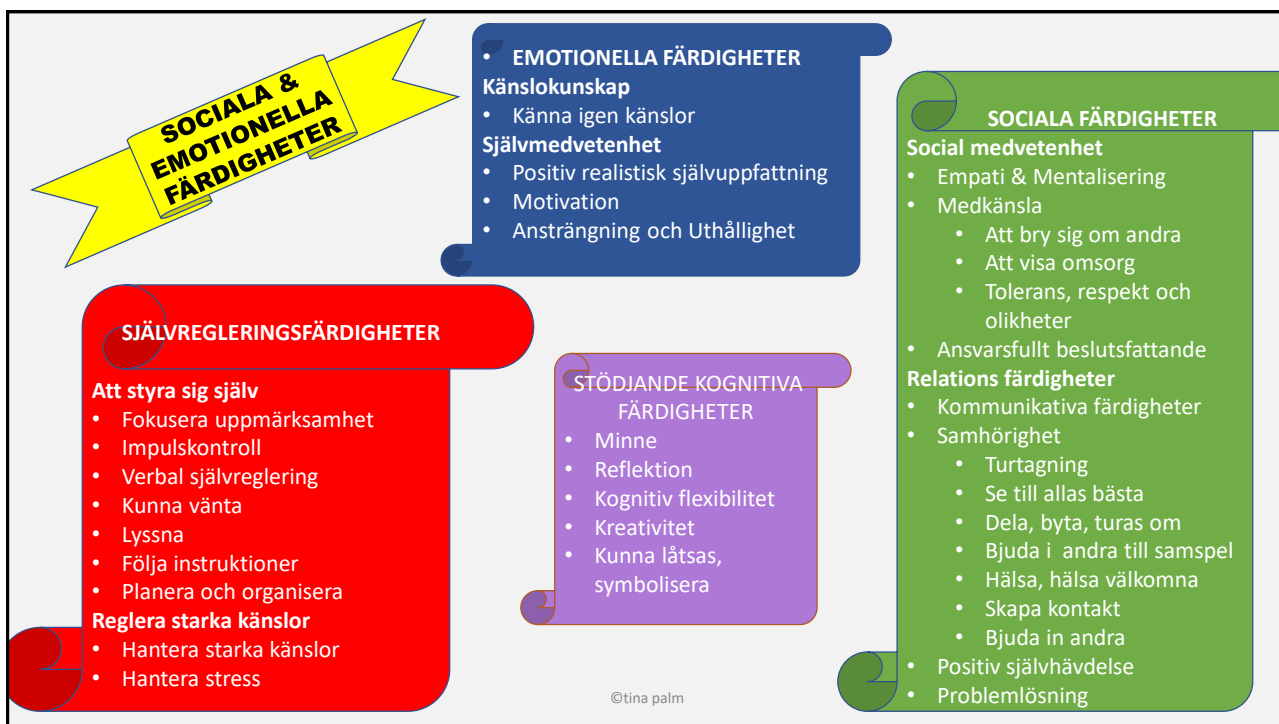
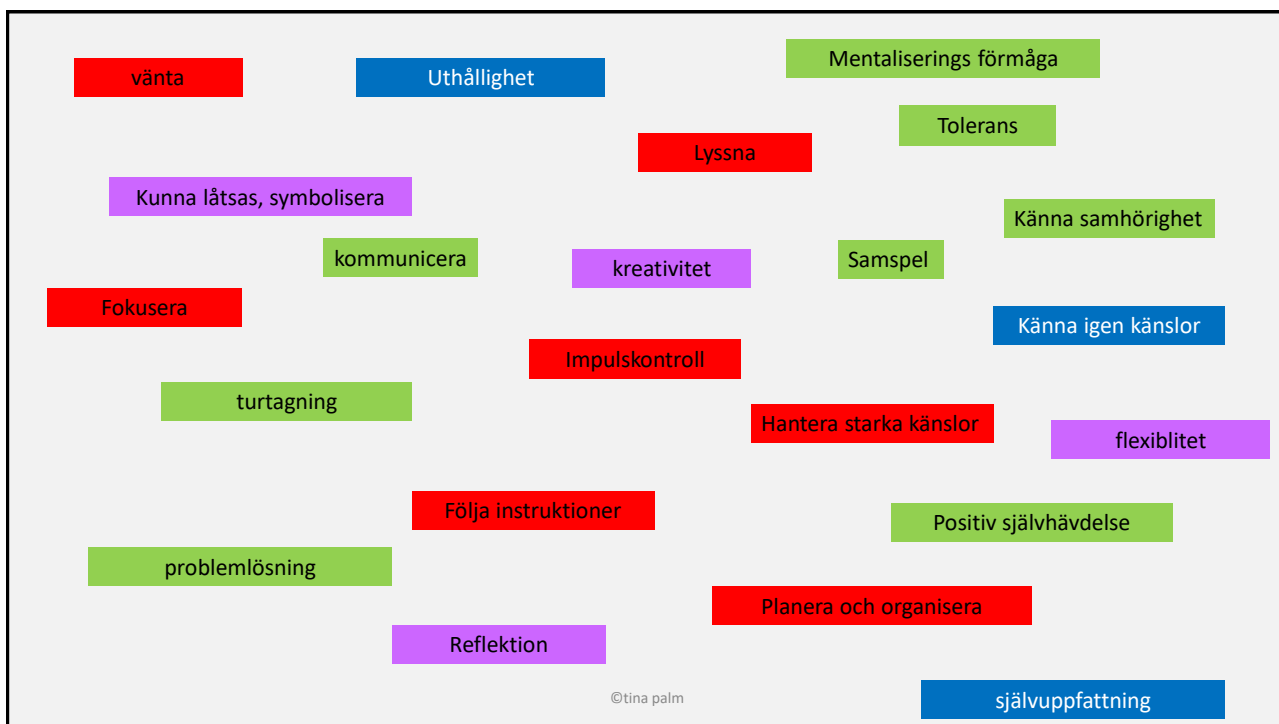
Delaktig i sociala sammanhang

©tina palm

Ref. se sist i ppt

Vilka färdigheter behövs i socialt samspel och lek?

©tina palm



## Sociala färdigheter

### Social medvetenhet

- Empati & Mentalisering
- Medkänsla
- Ansvarsfullt beslutsfattande



ATT FÖRSTÅ "KÄNSLOSPRÅK" ÄR  
EN GRUND FÖR ATT KUNNA  
FÖRSTÅ SIG SJÄLV OCH FÖR ATT  
UTVECKLA EMPATI.

WWW.SKILLSFOR.LIFE



©tina palm

Mentalisera- reflektera över sina egna känslor och andras känslor, tankar och intentioner

Mentalisering är att:

- Ha en känslighet inför andras och egna känslor.
- Kunna räkna ut vad andra personer kan och vet.
- Avläsa och svara på andras intentioner.
- Kunna avläsa lyssnarens mått av intresse för det man talar om.
- Upptäcka en talares avsedda mening.
- Förutse vad andra kan tänka om det man gör.
- Förstå missförstånd.
- Luras eller förstå när någon luras.
- Förstå skälen till människors (andra och eget) agerande.

(MBT-projektet vid Huddinge Sjukhus)

©tina palm



## Medkänsla

- Att bry sig om andra
- Att visa omsorg
- Tolerans, respekt och olikheter

Ex. på språkliga begrepp för att utveckla färdigheten medkänsla: *bry sig, hjälpa, hjälpsam, vänlig, snäll, trösta, erbjuda*



©tina palm

## Ansvarsfullt beslutsfattande

- Skjuta upp kortsiktig tillfredsställelse av behov för ett mål längre fram
- Hålla överenskommelser
- Ta ansvar för egna åtagande
- Ta ansvar för sin utveckling
- Gemensamt ansvar för det gemensamma

Ex. på språkliga begrepp för att utveckla ansvarsfullt beslutsfattande: *ansvar, val, välja, konsekvenser, min roll, uppgift, pålitlig, vårda, överenskommelse, mitt arbete*



©tina palm

## Sociala färdigheter

### RELATIONS FÄRDIGHETER

- Kommunikativa färdigheter
- Samhörighet
- Positiv självhävdelse
- Problemlösning

Att främja utveckling av sociala och emotionella färdigheter är en nyckeluppgift i det tidiga lärandet som är minst lika viktigt som läs- och skrivkunighet, språk och räkna, för att hjälpa elever bli redo för skolstart.



©tina palm

### Kommunikativa färdigheter

- Kroppsspråk
- Monologisk och dialogisk kommunikation
- Återge upplevelser och berättelser så andra förstår

Ex. på språkliga begrepp för att utveckla kommunikativa färdigheter: tydlig, otydlig, jag och du, lyssna, paus, dialog, berätta, fråga, svara.



©tina palm

## Sociala färdigheter

### RELATIONS FÄRDIGHETER

- Kommunikativa färdigheter
- **Positiv självhävdelse**
- Samhörighet
- Problemlösning



©tina palm

### Samhörighet

- Turtagning
- Att dela, byta och turas om
- Att se till allas bästa
- Att hälsa och välkomna
- Att skapa kontakt
- Att bjuda i andra till samspel

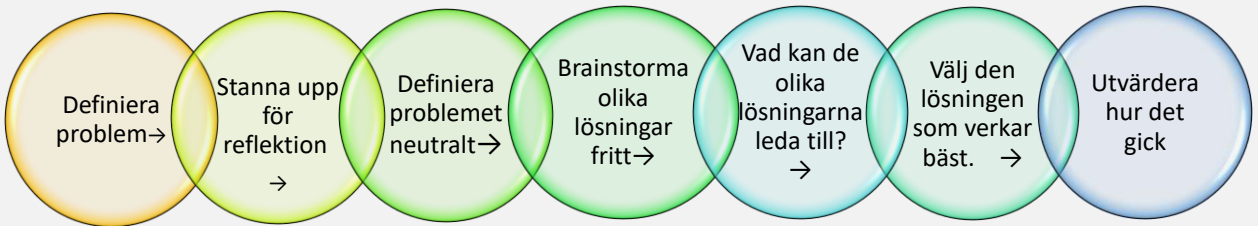
Ex. på språkliga begrepp för utveckling av känna samhörighet:  
*Vi, du, hej, hejdå, välkommen, vi ses, kamrater, tillsammans, bjuda in, alla, allihop och jag, samtal, samarbete, turas om, utanför, lägga märke till*



©tina palm

## Problemlösningstrategi

Ex. på språkliga begrepp för att utveckla färdigheten lösa problem: *problem, impulsivt, stanna upp, tänka efter, förslag, lösningar, konsekvenser, dela, turas om, byta, ignorera, avbryta.*



©tina palm

(Committee for children).

## Hur kan vi arbeta med sociala och emotionella färdigheter?

- Förstå vad färdigheten innebär och hur den kan användas

Beskriva

- Träna på färdigheten så att den praktiskt kan utföras

Träna

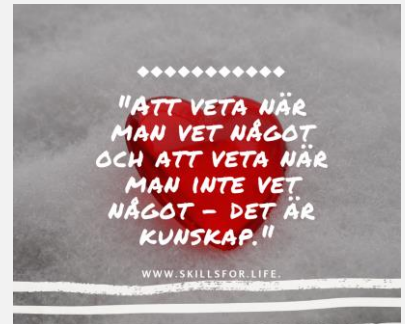
- Använda färdigheten i vardagen – vid behov med stöd av påminnelser och återkoppling

Vägleda

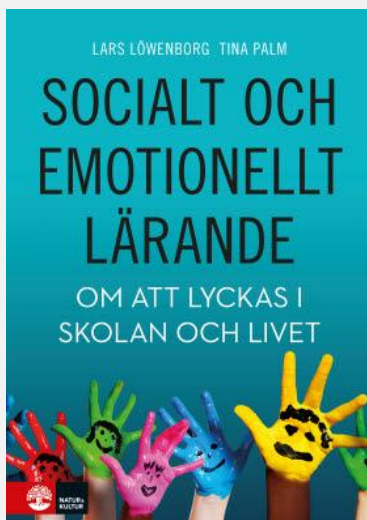
©tina palm

## Hur kan du skapa förutsättningar som ökar det sociala samspelet för språkligt sårbara elever?

- Att bidra till inkluderande lärmiljöer med god tillgänglighet.
- Arbeta med sociala och emotionella färdigheter både på grupp och individnivå
- Kunskap gör skillnad!  
Lärare synsätt på elevens svårigheter är avgörande för huruvida en elev blir inkluderad eller integrerad (Nilholm & Göransson 2014).



©tina palm



Rabattkod på Natur och Kultur  
20% tom 4/2: KOMPETENTO20

## lästips

Vetenskaplig rapport:  
[Socialt och emotionellt lärande som redskap](#)



@tinapalm.se

Kontakt:  
[tputbildningar@gmail.com](mailto:tputbildningar@gmail.com)

©tina palm

## Några källor

- De Boer, A., Pijl, S.J., Minnaert, A. (2010) 'Regular primary schoolteachers' attitudes towards inclusive education: a review of the literature', *International Journal of Inclusive Education*, First published on: 29 September 2010 (iFirst)
- Devos, C., Dupriez, V., Paquay, L. (2011). Does the social working environment predict beginning teachers' self-efficacy and feelings of depression? *Teaching and Teacher Education*, 28(2).
- Durlak, J. A., Weissberg, R. P., Dymnicki, A. B., Taylor, R. D., & Schellinger, K. B. (2011). The impact of enhancing students' social and emotional learning: A meta-analysis of schoolbased universal utbildnings. *Child development*, 82
- Dweck, C. S. (2017). *Mindset : du blir vad du tänker*. Natur och Kultur: Stockholm
- Gal, E., Schreur, N., Engel-Yeger, B. (2010). Inclusion of children with disabilities: Teachers' attitudes and requirements for environmental accommodations. *International Journal of Special Education*, 25, 8999
- Greenberg, M.T., Domitrovich, C.E., Weissberg, R.P., Durlak J.A. (2017). Social and Emotional Learning as a Public Health Approach to Education *The Future of Children* Vol. 27, No. 1, Social and Emotional Learning (SPRING 2017).
- Greene, R.W. (2014). Explosiva barn: ett nytt sätt att förstå och behandla barn som har svårt att tåla motgångar och förändringar. *Studentlitteratur*; Lund
- Harvey, S.T., Evans, I.M., Hill, R.V.J., Henricksen, A. & Bimler, D. (2016). Warming the emotional climate of the classroom: Can teachers' social-emotional skills change? *The International Journal of Emotional Education*
- Jennings, P.A., Greenberg, M.T. (2009). The prosocial classroom: Teacher social and emotional competence in relation to student and classroom outcomes. *Review of Educational Research* 79, 491-525.
- Jones, S.M., Bouffard, S. M., Weissbourd, R. (2013). "Educators' Social and Emotional Skills Vital to Learning," *Phi Delta Kappan* 94, no. 8.

©tina palm

- Löwenborg, L. & Palm, T. (2019) *Socialt och Emotionellt lärande*. Natur och Kultur
- Moffitt, T.E., Arseneault, L., Belsky, D., Dickson, N., Hancox, R.J., Harrington, H., Houts, R., Poulton, R., Roberts, B.W., Ross, S., Sears, S.R., Thomson, W.M., Caspi, A. m.fl. (2011). "A Gradient of Childhood Self-Control Predicts Health, Wealth, and Public Safety," *Proceedings of the National Academy of Sciences* 108.
- Nilholm, C. & Göransson K. (2014) *Inkluderande undervisning*. SPSM
- OECD. (2015). *Skills for social progress: The power of social and emotional skills*. OECD Publishing: Paris.
- Palm, T. (2019) *Socialt och emotionellt lärande som redskap*. Kristianstad Högskola
- Schonert-Reich, K.A. (2017). *Social and Emotional Learning and Teachers*, *Future of Children*, vol. 27
- Schwab, S., Holzinger, A., Krammer, M., Gebhardt, M., Hessels M.G.P. (2015). Teaching practices and beliefs about inclusion of general and special needs teachers in Austria. *Learning Disabilities: A Contemporary Journal*. 13.
- Sklad, M., Diekstra, E., De Ritter, M., Ben, J. & Gravesteyn, C. (2012). Effectiveness of school-based universal social, emotional, and behavioral programs: Do they enhance students' development in the area of skill, behavior, and adjustment? *Psychology in the Schools*, 49.
- Skolverket. (2012). *Hur ska skolor bemöta elever i socioemotionella svårigheter?*
- Specialpedagogiska skolmyndigheten. (2018). *Delaktighet – ett arbetssätt i skolan*
- Tetler, S. (2015). *Från idé till praxis: vägar till inkluderande lärmiljöer i tolv svenska kommuner*. Forskarnas rapport 2015:2. IFOUS: Stockholm.

©tina palm